

# Desarrollo de destrezas sociales en estudiantes dotados con doble excepcionalidad mediante intervenciones interdisciplinarias

Dra. Ana Miró Mejías, [anamiró97@yahoo.com](mailto:anamiró97@yahoo.com)  
Nellie Zambrana, Nora Pérez, Ana M. Valdivia

2do Foro de Investigaciones sobre Autismo  
Teatro de la Universidad de Puerto Rico  
Recinto de Río Piedras  
27 de abril 2012

Auspiciada por Universidad de Puerto Rico:  
FILIUS, Administración Central  
Facultad de Educación, Recinto de Río Piedras



2E

# RECURSOS

- ◉ Dra. Ana Miró Mejías -Directora
- ◉ Sra. Nora Pérez- Educación
- ◉ Dra. Nellie Zambrana - Psicóloga
- ◉ Lic. Sonia Torres - Patóloga de Habla y Lenguaje
- ◉ Prof. Ana María Valdivia Boulanger - Consejera
- ◉ Dra. Sandra. Macksoud -especialista en investigación y análisis de datos



# DOTADOS: DEFINICIONES

- ❖ ...dan evidencia de alta capacidad de ejecución en áreas como intelectual, creatividad, artística o liderazgo, o en un área académica en específico, y requieren servicios o actividades que ordinariamente no se proveen en la escuela para desarrollar al máximo estas capacidades. (NCLB)
- ❖ ...demuestran, o tienen el potencial para demostrar, un nivel excepcional de desempeño en una o más áreas de expresión. (National Association for Gifted Children)



# DOTADOS: CARACTERÍSTICAS



- ❖ extrema curiosidad
- ❖ procesos flexibles de pensamiento
- ❖ habilidad de formar y hacer preguntas investigativas
- ❖ memoria excepcional
- ❖ independencia en su pensamiento y acciones
- ❖ conocimiento de muchas y diferentes materias/temas
- ❖ originalidad

- ❖ intensidad
- ❖ creatividad en áreas de interés
- ❖ agudo sentido del humor
- ❖ impresión de ser diferente
- ❖ alto nivel de desarrollo del sentido de justicia y principios morales
- ❖ habilidad para identificar irregularidades entre las ideas y el comportamiento
- ❖ perfeccionismo

# DOTADOS: DESTREZAS SOCIALES

- ◉ presentan soluciones creativas a problemas y situaciones difíciles
- ◉ alto nivel de “involucración”
- ◉ preocupación y necesidad de “comprender” las cosas
- ◉ alto nivel de sensibilidad

- ◉ desarrollo “disparejo” de habilidades intelectuales (aún en habilidades sobre el promedio manifiestan déficits, desarrollo asincrónico en áreas físicas, intelectuales, sociales y emocionales)
- ◉ intensidad emocional
- ◉ sentimientos y reconocimiento temprano de ser diferentes
- ◉ ansiedad causada por conocimiento avanzado
- ◉ cuestionan la autoridad

- ❖ Es común que enfrenten dificultad en encontrar pares para compartir habilidades, intereses y juegos; por lo que padecen de aislamiento social particularmente entre las edades de 4-9 años y experimentan rechazo por parte de los pares contemporáneos.

- ❖ Pueden presentar dificultades significativas en sus relaciones con pares.



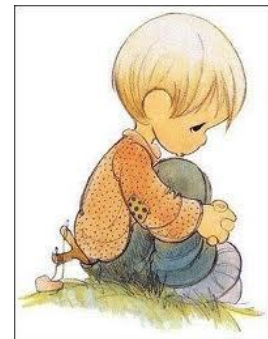


- ❖ A veces tienen pocos o ningún amigo a pesar de sus intentos deliberados y prolongados de ejecutar “más bajo” en busca de aceptación social de sus compañeros.

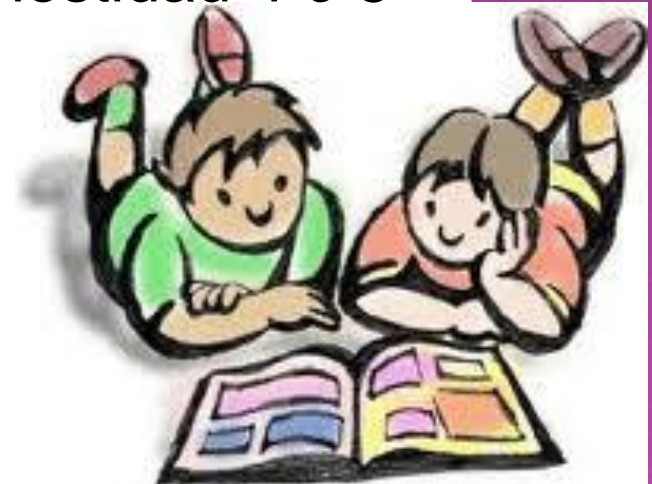


- ❖ Tanto sus compañeros como ellos mismos se pueden percibir con estándares más bajos de socialización.

- ❖ Algunos padres han informado que su hijo tiene sólo un amigo íntimo o no ninguno.



- ❖ Puede suceder que la mayoría de los amigos sean mayores o tengan muy pocos amigos pues se considera que ser inteligentes les dificulta hacer amistades con sus pares de la misma edad.
- ❖ Los estudiantes con dotación intelectual buscan amistades estables, íntimas y de confianza en edades cuando otros buscan simplemente compañeros de juego, que comienzan a buscar amistades de completa confianza y honestidad 4 ó 5 años antes que sus contemporáneos.



- ❖ Niños excepcionalmente dotados de 6 ó 7 años demostraron conceptos de amistad de 11 o 12 años así como niños moderadamente dotados mostraron conceptos de amistad de niños por lo menos 2 años mayores.



- ❖ Experimentan más aislamiento y soledad antes de los 10 años por lo que en este nivel es más probable que tengan dificultades en encontrar otros niños con las mismas expectativas de amistad.

# DOBLE EXCEPCIONALIDAD

- ◉ Un niño es dotado en alguna área de su desarrollo y por otro lado tiene una deficiencia en su desarrollo que puede ser en el área de aprendizaje, emocional, física, sensorial o de atención.
- ◉ Capacidades intelectuales muy superiores junto a indicadores o diagnósticos de algún impedimento tales como problemas de aprendizaje, autismo, déficit de atención y otras condiciones que interfieren con la habilidad del estudiante de aprender efectivamente en un ambiente tradicional.
- ◉ Algunos niños con doble excepcionalidad no tienen diagnósticos formales pues se dificulta su identificación clara.

# PROPÓSITO DEL ESTUDIO

- ❖ Hipótesis: Los estudiantes dotados con doble excepcionalidad que participen en intervenciones interdisciplinarias mostrarán una mejoría en el nivel de desarrollo sus destrezas sociales.

# CRITERIOS DE SELECCIÓN DE PARTICIPANTES

- ❖ evidencia de la doble excepcionalidad
  - ❖ IQ 130 o equivalente a muy superior
  - ❖ Indicadores de educación especial (13 categorías)
- ❖ necesidad de desarrollo de las destrezas sociales
- ❖ disponibilidad de participar plena y consistentemente en el programa y asistir a todas las sesiones de intervención

# PERFILES

## Caso 1: IQ137

- ⊙ EE: Encefalopatía, EEG anormal, dificultad para leer y escribir, discalculia, severos problemas visomotores
- ⊙ Social: desorganizado e indiferente en el salón de clases, se distrae fácilmente, rechaza amigos cuando no están de acuerdo y los juzga severamente, frecuentemente triste y agresivo.

## Caso 2: IQ 149

- ⦿ EE: Asperger con DAH secundario, dificultad en coordinación motora y problemas de lenguaje
- ⦿ Social: dificultades conductuales e interacciones conflictivas con compañeros en la escuela, desafiante, pobre juicio social, ansiedad y sentimientos de ambiente hostil, piensa que otros burlan de él/ella, es agresivo/a hacia los demás, no respeta límites y no está motivado/a para participar en las actividades.



## Caso 3: IQ 144

- ⦿ EE: Déficit de atención, hiperactividad, impulsividad, trastorno generalizado del desarrollo, dificultad en el procesamiento sensorial y la modulación
- ⦿ Social: dificultades en la interacción con sus pares, no tiene amigos, rechazado/a por otros, baja tolerancia al cambio y frustración

## Caso 4: IQ 129

- ⊙ EE: Problemas de hiperactividad y atención
- ⊙ Social: Inmadurez, reta la autoridad en casa, dificultades en las relaciones familiares, es acosada/o por sus compañeros en la escuela.

## Caso 5: IQ 132

- ⊙ EE: Dificultad en la integración visomotora y bajos niveles de concentración
- ⊙ Social: Irritabilidad y hostilidad hacia los demás

## Caso 6: IQ 141

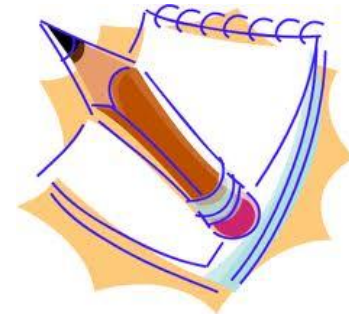
- EE: Asperger, problemas en la articulación del lenguaje y pragmática, problemas de coordinación motora

- Social: Dificultades en la interacción con pares y manejo de la ira, desarrollo emocional inmaduro, dificultades en iniciar y mantener una conversación, pobre contacto visual, dificultad para comprender sentimientos de otros y señales sociales, comportamiento antisocial, frecuentemente pierde el control, habla solo/a y ríe inapropiadamente.

# INTERDISCIPLINARIO

- ❖ Todos los investigadores y recursos han completado un curso de ética en investigación y protección de seres humanos.
- Se unen profesionales de diferentes disciplinas para trabajar en conjunto con el propósito de lograr objetivos en común. **EDUCACION, PSICOLOGÍA, COMUNICACIÓN Y CONSEJERIA/PADRES**
- Es muy importante mantener comunicación significativa con los padres.

# RECOPIILACION DE DATOS: TRES FASES- ANTES/ DURANTE/DESPUES



## Antes

- Información general
  - Historial Familiar
  - Día típico
  - Inventario de emociones
  - Lo que pienso de mi mismo
  - Juego terapéutico

## ○ Prepruebas

- Vineland: Inventario de conducta adaptativa
- IDC-E: Inventario de conducta-escuela
- Cuestionario de destrezas sociales (padres)
- Cuestionario de destrezas sociales (profesionales)
- Inventario de prácticas de crianza
- Interacción social y comunicación
- Evaluación comunicológica-pragmática

\_\_\_\_\_ Cualitativas \_\_\_\_\_

- Oraciones incompletas
- Dibujo de si mismo y familia

# PERFIL Y AREAS/METAS

## AREAS

- Situaciones difíciles y solución de problemas
- Comunicación verbal y no verbal
- Relaciones interpersonales y sociales

# METAS

Aumentar capacidad para

-Identificar, proponer y ejecutar comportamientos adecuados en situaciones de dificultad.

-Identificar, comprender y usar reglas de comunicación social adecuadas al contexto, tanto verbal como no verbal.

-Establecer y mantener relaciones interpersonales adecuadas al contexto social.

-Aplicar las competencias sociales aprendidas a situaciones reales.



# DURANTE: SESIONES INDIVIDUALES Y GRUPALES

- ◉ Dinámicas particulares a las necesidades de los niños
- ◉ Intervenciones basadas en
  - perfil
  - situaciones emergentes que los padres informan que suceden en diferentes contextos
  - observaciones de los especialistas en sesiones grupales
  - situaciones que le preocupan al niño
  - situaciones experimentadas por el niño en otros contextos
  - seguimiento necesario según los resultados de sesiones grupales

# ACTIVIDADES/EVALUACIÓN

- 1-Comunicación no verbal
- 2-Cuento: La bruja Winnie
- 3-Cuento "La princesa vestida con una bolsa de papel"
- 4-Juego Terapéutico
- 5-Mímica de la situación incómoda (Cogni-emoción)
- 6-Cuento creado por un estudiante "El príncipe y la princesa dragones"
- 7-El Nudo humano
- 8-Discusión de situación de conflicto-incidente
- 9-Desatando enredos de lana (Cogni-emoción)
- 10-Mosaico de tiza "empatía" dibujar con palabras
- 11-Técnica de manejo de emociones
- 12-¿Qué harías en estas situaciones?
- 13-Discusión abierta de situación de conflicto/resolución/compromiso
- 14-Cuento colectivo
- 15-Caricias por escrito
- 16-Videos juegos



Actividad / Estrategia	Implantación	Evaluación
1-		
2.		
	<p>A: Se implantó según planificado</p> <p>B: Se implantó con modificaciones (razón)</p> <p>C: No se pudo implantar (razón)</p>	<p>2: Resultó adecuada</p> <p>1: Resultó adecuada con modificaciones (explique)</p> <p>0: No resultó adecuada (explique)</p>

## HOJA DE RECOPIACIÓN DE DATOS

Caso: 1,2,3,4,5 y 6

Semana: 18 de mayo

Actividad: “Discusión abierta de situación de conflicto”

Meta: A y C

Área: (1)-Situaciones difíciles y solución de problemas. (2)-Comunicación verbal y no verbal.(3)-Relaciones interpersonales y sociales.

Objetivos	Evaluación					
1. Promover la expresión abierta de sentimientos de estudiantes involucrados en situación real ocurrida en la sesión pasada. 2. Alentar y provocar la expresión de sentimientos y opiniones por parte de los espectadores. 3. Aumentar su cognición social y afectiva, introspección, reconocimiento de conductas conducentes a solucionar o no un conflicto entre conocidos. 4. Promover el reconocimiento de culpa y el perdón	#1	#2	#3	#4	#5	#6
	2	2	1	2	2	2
	2	2	1	1		
	2	2		2	2	2
	2	2	1	1,7	2	2
	2	2	1	1	2	2
	2	2	1	1	1	2
	2	2		2	2	2
	2	2	1	1,3	1,7	2
	1	2	1	1	1	2
	1	2	2	1	1	2
	1	2		1	2	2
	1	2	1,5	1	1,3	2
	1	1,5	1	1	1	2
				1		2
1	2		1	2	2	
1	2	1	1	2	2	
1,5	1,9	1,1	1,3	1,6	2,0	
Promedio final						
0-(No logrado) 1-(lo logra con apoyo, dirección y uso de claves) 2-(lo logra por sí mismo)						

Objetivos	Evaluación						
<p>1. Transmitir al grupo la idea y concepto de un objeto significativo a través de descripciones precisas.</p> <p>2. Estimular el trabajo cooperativo compartiendo la elaboración creativa de un cuento.</p> <p>3. Respetar normas de trabajo colectivo.</p>	#1	#2	#3	#4	#5	#6	
	2	2	2	2	2	2	
	2	2	1	2	2	2	
	2	2	2	2	1		
	2	2	1,7	2	1,7	2	
	2	2	2	2	2	2	
	1	2	1	1	1	2	
	2	2	2	2	2		
	1,7	2	1,7	1,7	1,7	2	
	1	2	2	2	2	2	
	1	1	1	1	1	1	
	1	2	2	2	1		
	1	1,7	1,7	1,7	1,3	1,5	
	1,6	1,9	1,7	1,8	1,6	1,8	
	Promedio final						
		0-(No logrado) 1-(lo logra con apoyo, dirección y uso de claves) 2-(lo logra por sí mismo)					

## DESPUES: POST PRUEBAS

- Recopilación y Análisis de datos
- Resultados por participante y familia
- Conclusiones y Recomendaciones

○ Resultados según  
las medidas o  
instrumentos



## Case 2: XX years old with IQ of XXX

Doble excepcionalidad	Asperger con DAH secundario, problemas de coordinación motora y lenguaje.
Necesidades en destrezas sociales	Problemas de conducta e interacciones conflictivas con sus compañeros en la escuela, desafiante, pobre juicio social, ansiedad y sentimientos de ambiente hostil, piensa que otros burlan de él/ella. Es agresivo/a hacia los demás, no respeta límites y no está motivado/a a participar en las actividades.
Resultados de ejecución durante las intervenciones  0- No puede ejecutar 1- Ejecuta con ayuda 2- Ejecuta independientemente	Promedio de 1.4 en una escala de 0-2 puntos que indica que el niño/a fue capaz de lograr muchos de los objetivos de las actividades, pero varios con la ayuda de otros. El objetivo con menor ejecución (.7) fue relacionado con sentimientos de expresión en el juego terapéutico, llegar a acuerdos de grupo (1), la gestión de conflictos (1) y la introspección (1) y los de mayor ejecución (2) fue en el manejo de situaciones difíciles, la comunicación no verbal expresión de sentimientos y la cooperación.
Observación de mejoría en padres	Los padres abordaron más equilibradamente las necesidades de sus hijo/a y aprendieron a manejar las crisis de sus hijo/a.

Evaluación comunicológica-pragmática	Mejoría en lenguaje eficaz, establecer y mantener un tema de conversación, sintaxis y comunicación no verbal
Interacción social y comunicación	Aumento del 25% al 100% en siete de los once elementos.
Cuestionario de destrezas sociales (profesional)	Mejoría en dos de las cuatro dimensiones: asertividad (55%) y autocontrol (26%).
Cuestionario de destrezas sociales (padres)	Los padres coinciden con los profesionales en mejoría de 42% en asertividad, con menor mejoría en responsabilidad (26%)
Vineland: Inventario de conducta adaptativa	Mejoría significativa en lenguaje receptivo (de baja moderada a adecuada), en las relaciones interpersonales (30% de bajo a moderado bajo) y en “Coping skills” (de baja moderada a adecuada)
IDC-E: Inventario de conducta-escuela	Mejoría en las escalas de irritabilidad y hostilidad, actividad/impulsividad y distracción y motivación
Inventario de prácticas de crianza	Mejoría de más del 50% en dos dimensiones: manejo firme (40%) y supervisión y seguimiento (66%)

○ Resultados según  
las áreas de  
énfasis / testimonio  
de padres e hijos

Necesidad	Resultados de instrumentos y objetivos (planes)	Testimonio de padres	Testimonio del niño/a
<p>Asperger, problems with motor coordination (Situaciones difíciles y solución de problemas) managing anger, antagonizes, frequently loses control, immature emotional development,</p>	<p>-plans' average: 1.7</p> <p>- managing difficult situations and conflicts, Self control</p> <p>-Activity/ impulsiveness and Distraction/motivation</p>	<p>-aceptar errores</p>	<p>- los talleres son divertidos (cuando no hay que escribir)</p> <p>- las maestras son buenas</p> <p>-hay muchos eventos</p>

Necesidad	Resultados de instrumentos y objetivos (planes)	Testimonio de padres	Testimonio del niño/a
<p>(Comunicación verbal y no verbal)</p> <p>problems in language articulation and pragmatics, difficulties in initiating and maintaining conversation, talks to self and laughs inappropriately</p>	<ul style="list-style-type: none"> <li>-plans' average: 1.7</li> <li>- communicating ideas with precision (2)</li> <li>- effective language, establishing and maintaining a topic in conversation, syntaxis, and non verbal communication</li> <li>- Receptive Language</li> </ul>		

Necesidad	Resultados de instrumentos y objetivos (planes)	Testimonio de padres	Testimonio del niño/a
<p>Asperger,</p> <p>(Relaciones interpersonales y sociales)</p> <p>Difficulties in interaction with others, poor visual contact, difficulty understanding others feelings and social cues, antisocial behavior</p>	<p>reaching agreements and working towards the group goals</p>	<ul style="list-style-type: none"> <li>- sentido de pertenencia al grupo</li> <li>- empatía</li> <li>- confianza en actividades grupales</li> <li>-integración con otros niños</li> <li>-más amoroso con adultos</li> </ul>	<p>- se puede hacer amigos</p>

# PADRES:

## SESIONES GRUPALES E INDIVIDUALES

- ◉ Comprender lo que conlleva el desarrollo de destrezas sociales
- ◉ Actividades similares a las de los niños
- ◉ Prácticas de crianza
- ◉ Visita de los profesionales para explicar sobre las destrezas sociales y temas relacionados

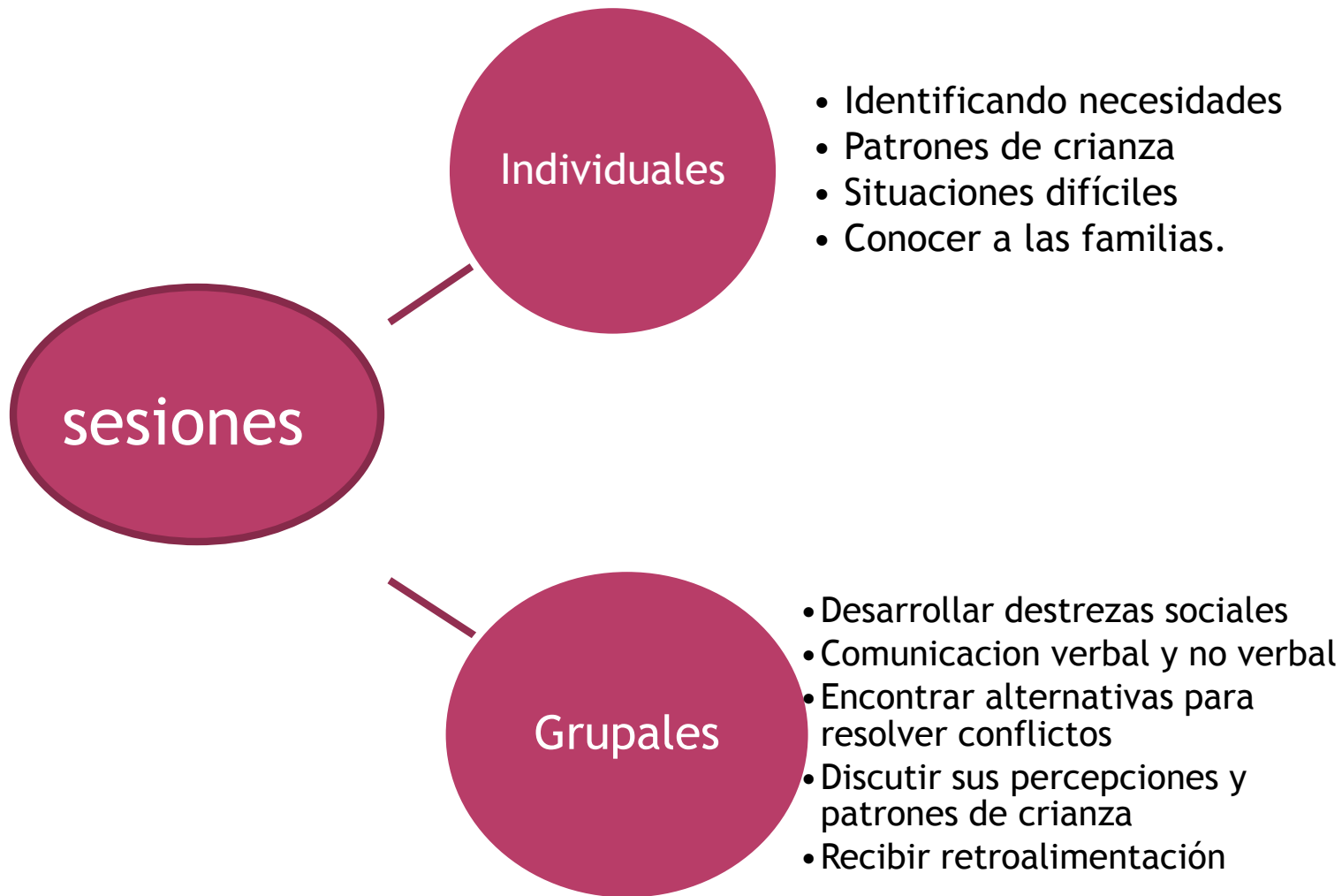
# PADRES:

## SESIONES GRUPALES E INDIVIDUALES

- ◉ Estrategias para lidiar con situaciones emergentes
- ◉ Retrocomunicación sobre la ejecución de sus hijos
- ◉ En sesiones individuales la consejera trabaja con situaciones particulares del hijo/a y familia y provee seguimiento sobre el progreso de las intervenciones con su hijo/a.



# ACTIVIDADES CON PADRES



# ACTIVIDADES CON PADRES



○ **Desarrollo de destrezas sociales en estudiantes dotados con doble excepcionalidad mediante intervenciones interdisciplinarias**

**Universidad de Puerto Rico  
FILIUS en Administración Central y  
Facultad de Educación en Recinto de Río Piedras**

**Dra. Ana Miró**

**787-764-0000 ext.4481**

**[anamiro97@yahoo.com](mailto:anamiro97@yahoo.com)**